

חוות דעת מומחה לפענוח תצלומי אוויר

אשקלון, מרכז רפואי ברזילי

שם המומחה: [REDACTED]

אני החתום מטה: [REDACTED]

נתבקשתי על ידי [REDACTED] לפענח מתצלומי אוויר התפתחות תשתית הסלילה, הגובלת במרכז רפואי ברזילי באשקלון, מהשנים 1963, 2000, 2004, 2010 ו-2017. נתבקשתי להתמקד ברחובות חיל הים, בן גוריון וההסתדרות.

אני נותן חוות דעתי זו במקום עדות בבית המשפט ואני מצהיר בזאת כי ידוע לי היטב, שלעניין הוראות החוק הפלילי בדבר עדות שקר בשבועה בבית המשפט, דין חוות דעתי זו, כשהיא חתומה על ידי, כדין עדות בשבועה בבית המשפט.

פרטי המפענח:

שם: [REDACTED]

ת.ז: [REDACTED]

פרטי השכלתי ונסיוני:

[REDACTED]

[REDACTED]

[REDACTED]

[REDACTED]

להלן חוות דעתי המקצועית

1. לצורך הפענוח, איתרתי את התצלומים הטובים ביותר בכל תקופה, במרכז למיפוי ישראל. להלן התצלומים אליהם מבוססת חוות דעתי:
 - א. תצלום 1896 מגיחה ממ-77 מתאריך 13/07/1963.
 - ב. תצלום 163 מגיחה מל-706 מתאריך 25/04/2000.
 - ג. תצלום 8878 מגיחה אר-24 מתאריך 17/07/2004.
 - ד. תצלום 974 מגיחה אר-168 מתאריך 03/07/2010.
 - ה. תצלום 8855 מגיחה F-2 מתאריך 08/09/2017.
2. שמות הרחובות המופיעים בתמונות 1-5 מתבססים על שמות הרחובות עדכניים, המופיעים באתר המידע הגיאוגרפי של עיריית אשקלון (<https://v5.gis-net.co.il/v5/Ashkelon>).
3. הפענוח בוצע על בסיס מערכת מידע גיאוגרפי (GIS).

ממצאי הפענוח:

שנת 1963: מפענוח תצלום מתאריך 13/07/1963 עולה כי:

רחוב ההסתדרות הינו כביש אספלט בעל רוחב של כ-5 מטרים, עם שוליים מעפר. רחוב הנשיא מהווה המשך ישיר של רחוב ההסתדרות צפונית לשדרות בן גוריון.

שדרות בן גוריון הינו כביש אספלט הקיים מזרחית לרחוב ההסתדרות בלבד, בעל רוחב של כ-8 מטרים, עם שוליים מעפר בחלק הצפוני ומדרכה בחלק הדרומי. שדרות בן גוריון אינו קיים מערבית לרחוב ההסתדרות.

רחוב חיל הים אינו קיים בשנת 1963.

השטח שבין רחוב ההסתדרות עד הים התיכון, מאופיין בדרכי עפר מפוזרים בין שדות חקלאיים.



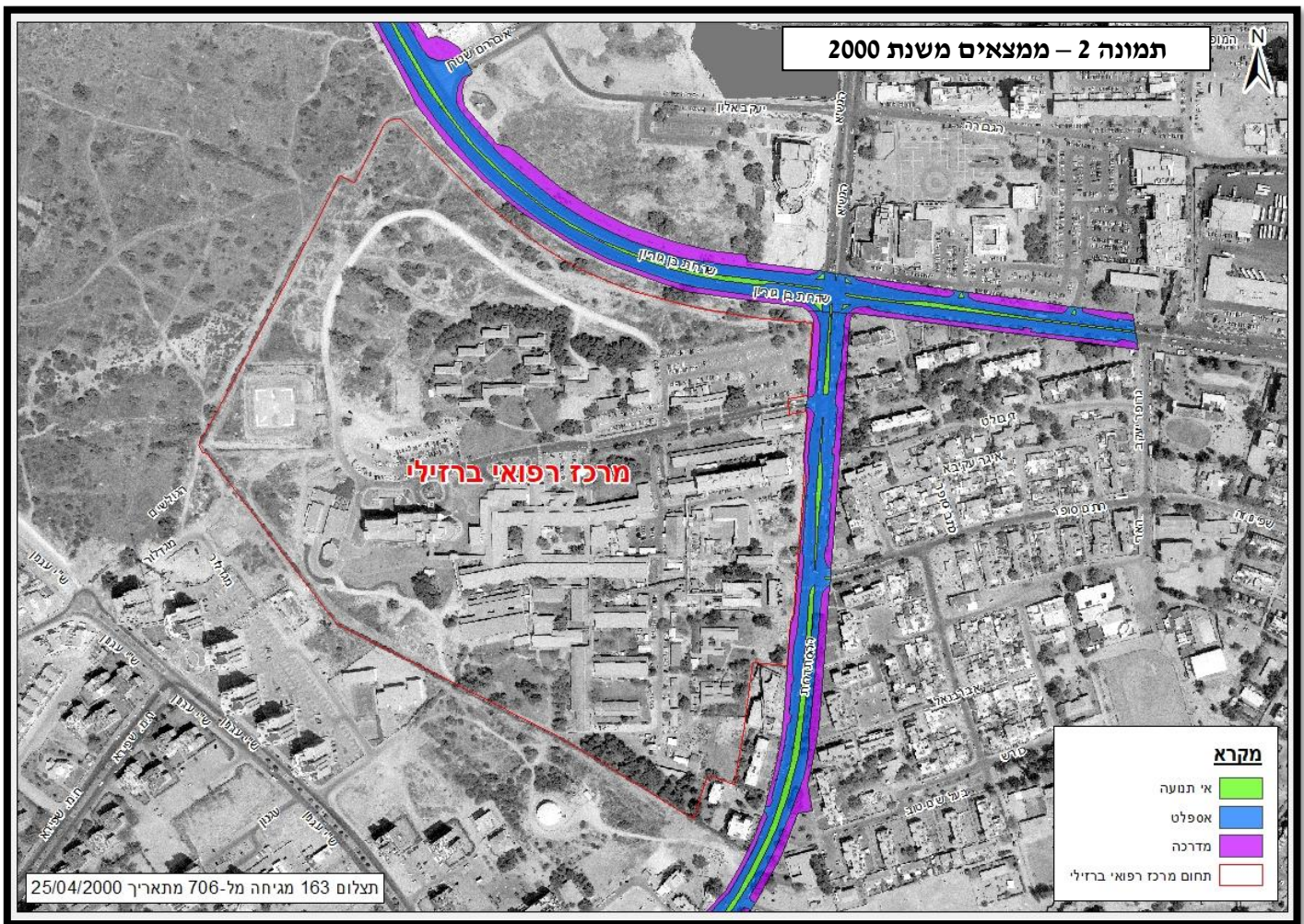
שנת 2000: מפענוח תצלום מתאריך 25/04/2000 והשוואה לתצלום מתאריך 13/07/1963 עולה כי: ברחוב ההסתדרות בוצעה הרחבת הכביש, לרוחב של כ-20 מטרים (ללא מדרכות), לשני מסלולים לכל כיוון, כולל מפרצי חניה, נוספו מדרכות ואיי תנועה.

שדרות בן גוריון בוצעה הרחבת הכביש, לרוחב של כ-26 מטרים (ללא מדרכות), לשני מסלולים לכל כיוון, כולל מפרצי חניה, נוספו מדרכות ואיי תנועה. בין השנים 1963 – 2000 נפרץ רחוב בן גוריון לכיוון מערב, מהצומת עם רחוב ההסתדרות.

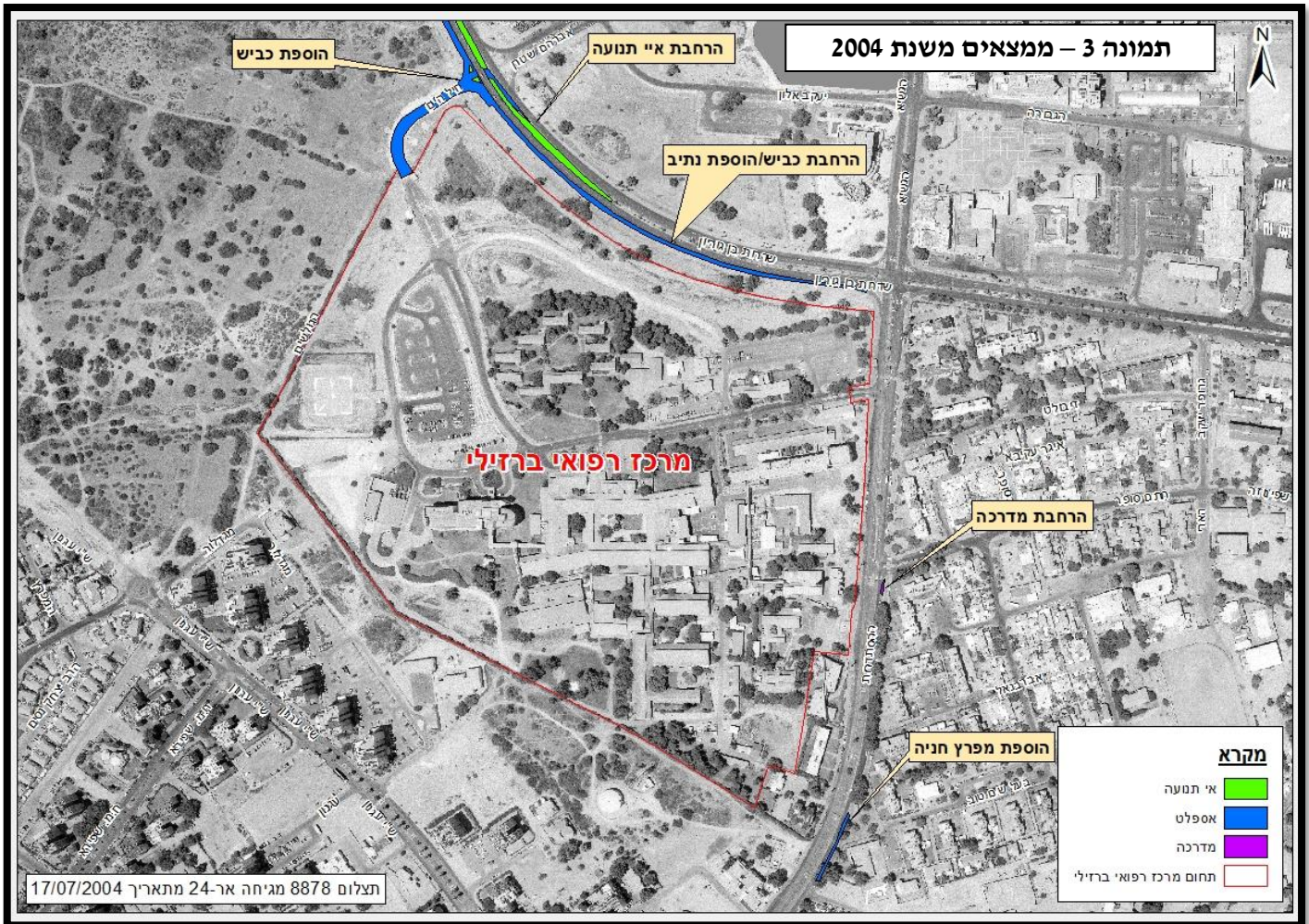
רחוב חיל הים אינו קיים בשנת 2000.

השטח שנמצא מערבית למרכז הרפואי ברזילי, מאופיין בדרכי עפר מפוזרים.

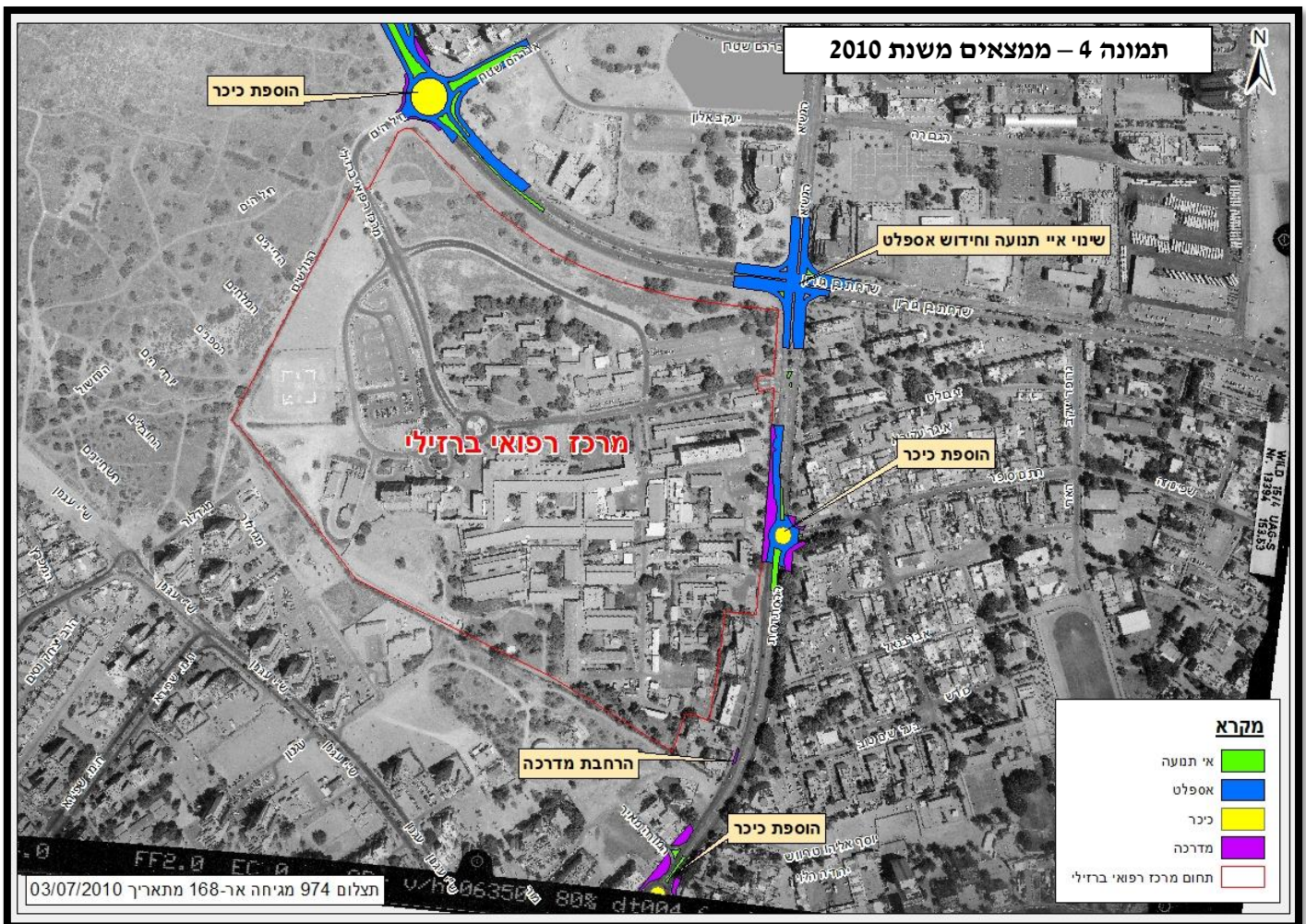
בין השנים 1963 – 2000 חלה התפתחות משמעותית בשטח הבנוי של המרכז הרפואי ברזילי.



שנת 2004 : מפענח תצלום מתאריך 17/07/2004 והשוואה לתצלום מתאריך 25/04/2000 עולה כי נוספה כניסה מצפון למרכז רפואי ברזילי. בעקבות כך, בקטע רחוב שנקרא בעבר רחוב הצבעוני (כך נאמר לי ע"י הלקוח), נסלל כביש אספלט משדרות בן גוריון ברחוב חיל הים ובצומת שדרות בן גוריון-חיל הים נוספו והשתנו איי תנועה. כמו כן, בחלק הדרומי של שדרות בן גוריון נוסף נתיב בין רחוב חיל הים עד ההסתדרות. ברחוב ההסתדרות בוצעה הרחבת מדרכה בצומת חתם סופר ונוסף מפרץ חניה באזור צומת יוסף אליהו טריווש. בין השנים 2000 – 2004 חל גידול בשטח הבנוי של המרכז הרפואי ברזילי.

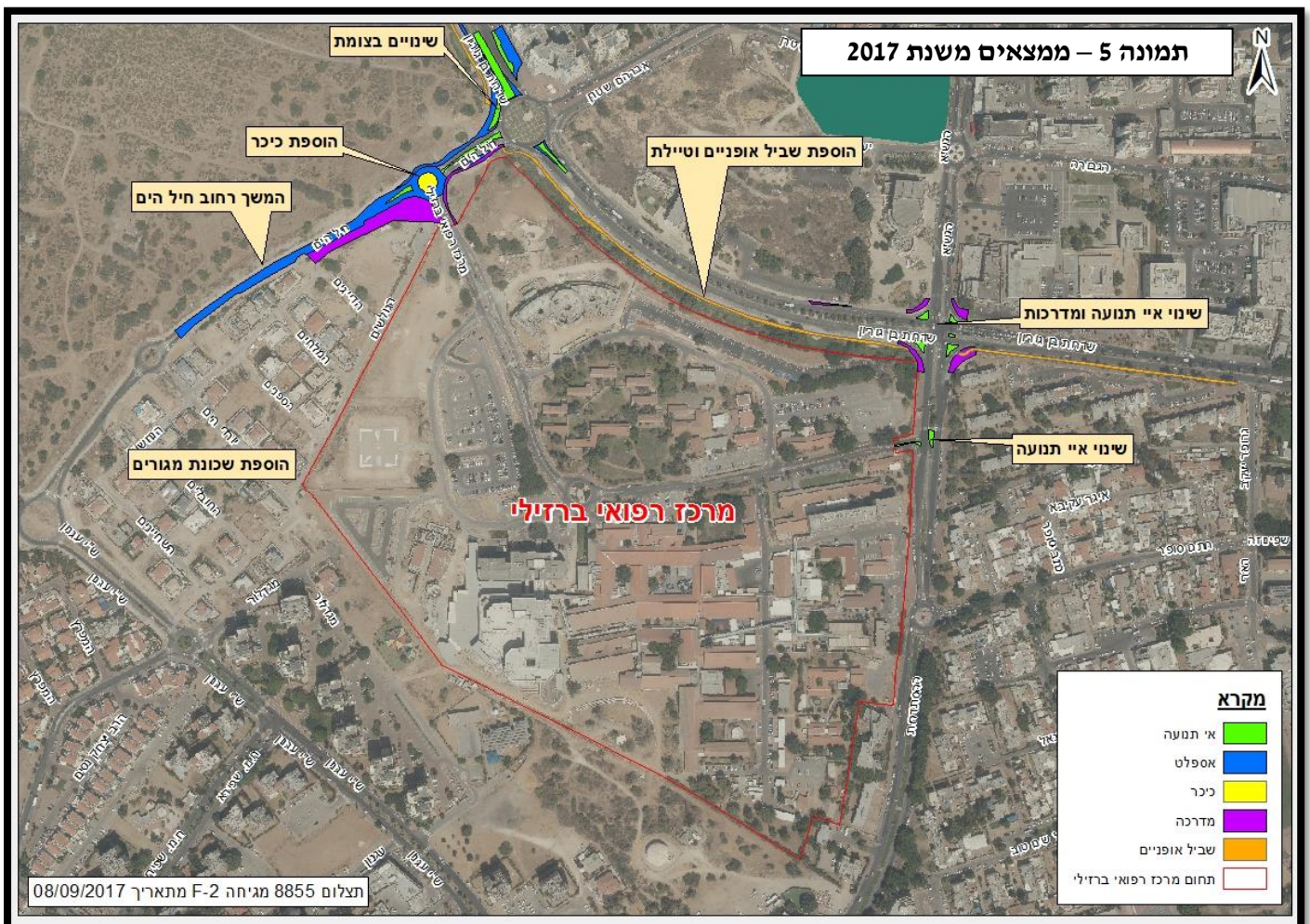


שנת 2010 : מפענח תצלום מתאריך 03/07/2010 והשוואה לתצלום מתאריך 17/07/2004 עולה כי בצומת שדרות בן גוריון-חיל הים נוספה כיכר, הכוללת שינויים במדרכות ואיי תנועה וסלילת אספלט. בצומת שדרות בן גוריון – ההסתדרות בוצע חידוש אספלט ובוצע שינוי באיי תנועה. בצומת ההסתדרות-חתם הסופר נוספה כיכר, הכוללת שינויים במדרכות ואיי תנועה וסלילת אספלט. בצומת ההסתדרות-יהודה הלוי נוספה כיכר, הכוללת שינויים במדרכות ואיי תנועה וסלילת אספלט. ברחוב ההסתדרות, באזור בעל שם טוב, הורחבה מדרכה. בשנת 2010, רחוב חיל הים (לשעבר רחוב הצבעוני) קיים עד הכניסה הצפונית של מרכז רפואי ברזילי בלבד ולא ממשיך מערבה. בין השנים 2004 – 2010 חל גידול בשטח הבנוי של המרכז הרפואי ברזילי.



שנת 2017 : מפענוח תצלום מתאריך 08/09/2017 והשוואה לתצלום מתאריך 17/07/2004 עולה כי נוספה כיכר בצומת חיל הים-מרכז רפואי ברזילי. הוספת הכיכר כוללת עבודות כגון הוספת ושינוי מדרכות, הוספת ושינוי איי תנועה וסלילת אספלט.

בצומת שדרות בן גוריון – חיל הים בוצעו שינויים באיי תנועה וסלילת אספלט. בצידו הדרומי של שדרות בן גוריון נוסף שביל אופניים. עבודות הוספת שביל האופניים כללו שינוי במדרכות. כמו כן, בצידו הדרומי של שביל האופניים נוספה טיילת מגוננת, הכוללת דשא, שיחים, עצים ומקומות ישיבה. בצומת שדרות בן גוריון-ההסתדרות בוצעו שינויים באיי תנועה ובמדרכות. בכניסה המזרחית של המרכז הרפואי ברזילי, ברחוב ההסתדרות, בוצעו עבודות לשינוי איי תנועה. מערבית למרכז רפואי ברזילי נוספה שכונת מגורים, הכוללת מבנים ורחובות. בעקבות הוספת השכונה נפרץ ונסלל רחוב חיל הים לכיוון דרום-מערב בין הכניסה למרכז הרפואי ברזילי לבין רחוב ש"י עגנון. בין השנים 2010 – 2017 חל גידול בשטח הבנוי של המרכז הרפואי ברזילי.



סיכום:

1. פענוח התפתחות תשתית הסלילה, הגובלת במרכז רפואי ברזילי באשקלון, בוצע מתצלומי אויר מהשנים 1963, 2000, 2004, 2010 ו-2017.
 2. בשנת 1963 רחוב ההסתדרות הינו כביש אספלט בעל רוחב של כ-5 מטרים, עם שוליים מעפר. רחוב הנשיא מהווה המשך ישיר של רחוב ההסתדרות צפונית לשדרות בן גוריון. שדרות בן גוריון הינו כביש אספלט הקיים מזרחית לרחוב ההסתדרות בלבד, בעל רוחב של כ-8 מטרים, עם שוליים מעפר בחלק הצפוני ומדרכה בחלק הדרומי. שדרות בן גוריון אינו קיים מערבית לרחוב ההסתדרות. רחוב חיל הים אינו קיים בשנת 1963.
 3. בין השנים 1963 - 2000 ברחוב ההסתדרות בוצעה הרחבת הכביש, לרוחב של כ-20 מטרים (ללא מדרכות), לשני מסלולים לכל כיוון, כולל מפרצי חניה, נוספו מדרכות ואיי תנועה. שדרות בן גוריון בוצעה הרחבת הכביש, לרוחב של כ-26 מטרים (ללא מדרכות), לשני מסלולים לכל כיוון, כולל מפרצי חניה, נוספו מדרכות ואיי תנועה. בין השנים 1963 – 2000 נפרץ רחוב בן גוריון לכיוון מערב, מהצומת עם רחוב ההסתדרות.
 4. בין השנים 2000 – 2004 נוספה כניסה מצפון למרכז רפואי ברזילי. בעקבות כך נסלל כביש אספלט משדרות בן גוריון ברחוב חיל הים ובצומת שדרות בן גוריון-חיל הים נוספו והשתנו איי תנועה. כמו כן, בחלק הדרומי של שדרות בן גוריון נוסף נתיב בין רחוב חיל הים עד ההסתדרות. ברחוב ההסתדרות בוצעה הרחבת מדרכה בצומת חתם סופר ונוסף מפרץ חניה באזור צומת יוסף אליהו טריווש. בשנת 2004, רחוב חיל הים קיים עד הכניסה הצפונית של מרכז רפואי ברזילי בלבד ולא ממשיך מערבה.
 5. בין השנים 2004-2010 נוספו כיכרות בצמתים שדרות בן גוריון – חיל הים, ההסתדרות-חתם הסופר, ההסתדרות-יהודה הלוי בצומת שדרות בן גוריון – ההסתדרות בוצע חידוש אספלט ובוצע שינוי באיי תנועה. ברחוב ההסתדרות, באזור בעל שם טוב, הורחבה מדרכה. בשנת 2010, רחוב חיל הים (לשעבר רחוב הצבעוני) קיים עד הכניסה הצפונית של מרכז רפואי ברזילי בלבד ולא ממשיך מערבה.
 6. בין השנים 2010 – 2017 נוספה כיכר בצומת חיל הים-מרכז רפואי ברזילי. הוספת הכיכר כוללת עבודות כגון הוספת ושינוי מדרכות, הוספת ושינוי איי תנועה וסלילת אספלט. בצומת שדרות בן גוריון – חיל הים בוצעו שינויים באיי תנועה וסלילת אספלט. בצידו הדרומי של שדרות בן גוריון נוסף שביל אופניים. עבודות הוספת שביל האופניים כללו שינוי במדרכות. כמו כן, בצידו הדרומי של שביל האופניים נוספה טיילת מגוננת, הכוללת דשא, שיחים, עצים ומקומות ישיבה. בצומת שדרות בן גוריון-ההסתדרות בוצעו שינויים באיי תנועה ובמדרכות. בכניסה המזרחית של המרכז הרפואי ברזילי, ברחוב ההסתדרות, בוצעו עבודות לשינוי איי תנועה. מערבית למרכז רפואי ברזילי נוספה שכונת מגורים, הכוללת מבנים ורחובות. בעקבות הוספת השכונה נפרץ ונסלל רחוב חיל הים לכיוון דרום-מערב בין הכניסה למרכז הרפואי ברזילי לבין רחוב ש"י עגנון.
 7. בין השנים 1963 – 2017 חלק גידול בשטח הבנוי של המרכז הרפואי ברזילי.
- הנני מצהיר בזה כי אין לי כל חלק או עניין פרטי בנושא הנדון וכי חוות דעת זו בוצעה לפי מיטב הבנתי, ידיעותיי המקצועיות ונסיוני.